

# MÁY HÚT SỮA BEURER BY40



## ĐƠN VỊ NHẬP KHẨU, PHÂN PHỐI VÀ BẢO HÀNH CÔNG TY CỔ PHẦN XUẤT NHẬP KHẨU THIẾT BỊ Y TẾ HỢP PHÁT

Trụ sở & Showroom : 22 Xã Đàn, P. Phương Liên, Q. Đống Đa, Hà Nội  
CN Miền Nam : Số 61 Đường số 3 Cư Xá Lữ Gia, P. 15, Q.11, TP. HCM  
CN Miền Trung : 285 Tiểu La, Q. Hải Châu, TP Đà Nẵng  
Điện thoại : 0247.306.6889 (Hà Nội) - 0287.308.6889 (TP. HCM)  
Hotline : 19006852  
Web : www.beurer.vn / thietbiyte-eu.vn

### 1. Giới thiệu thiết bị

Máy hút sữa Beurer BY 40 giúp các bà mẹ đang trong giai đoạn cho con bú vắt sữa một cách dễ dàng và thuận tiện, tránh tình trạng tích tụ sữa gây đau đớn và thậm chí là viêm núm ngực. Ngoài ra, máy cũng giúp làm giảm nứt hoặc đau núm ngực. Người dùng có thể sử dụng chức năng kích thích được tích hợp để hút sạch sữa và chuyển giữa các núm ngực, từ đó, giúp việc hút sữa mẹ trở nên dễ dàng hơn. Máy cũng hỗ trợ bạn lưu trữ sữa mẹ trong bình, rất tiện lợi khi đi du lịch hoặc nếu mẹ phải xa em bé trong một thời gian dài và cả trong các trường hợp bé không thể bú trực tiếp vì lý do sức khỏe (do sinh non hoặc hở vòm miệng).

### Trọn bộ sản phẩm

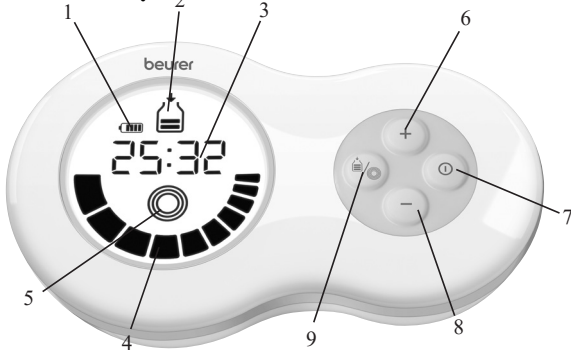
- Thân máy hút sữa
- Ống silicon
- Đầu hút với màng và van silicon
- Bình sữa
- Nắp vận
- 2 nắp Avent và NUK
- Bộ nguồn
- 4 pin 1.5 V AA
- Hướng dẫn sử dụng

### Mô tả thiết bị



1. Thân máy và màn hình hiển thị
2. Đầu hút với màng và van silicon
3. Ống silicon
4. Bình sữa 180ml
5. Nắp vận
6. Nắp bình NUK
7. Nắp bình Avent
8. Màng silicon
9. Van silicon
10. Phễu silicon

### Màn hình hiển thị



1. Tình trạng pin (khi hoạt động không phích cắm)
2. Chế độ hút sữa
3. Hiển thị thời gian (hẹn giờ kích thích/thời gian hút sữa)
4. Cường độ kích thích hoặc hút
5. Chế độ kích thích núm ngực - không hút sữa
6. Nút + (tăng cường độ kích thích hoặc hút sữa)
7. Nút Nguồn
8. Nút - (giảm cường độ kích thích hoặc hút sữa)
9. Nút Chế độ (chuyển giữa chế độ hút sữa và kích thích)

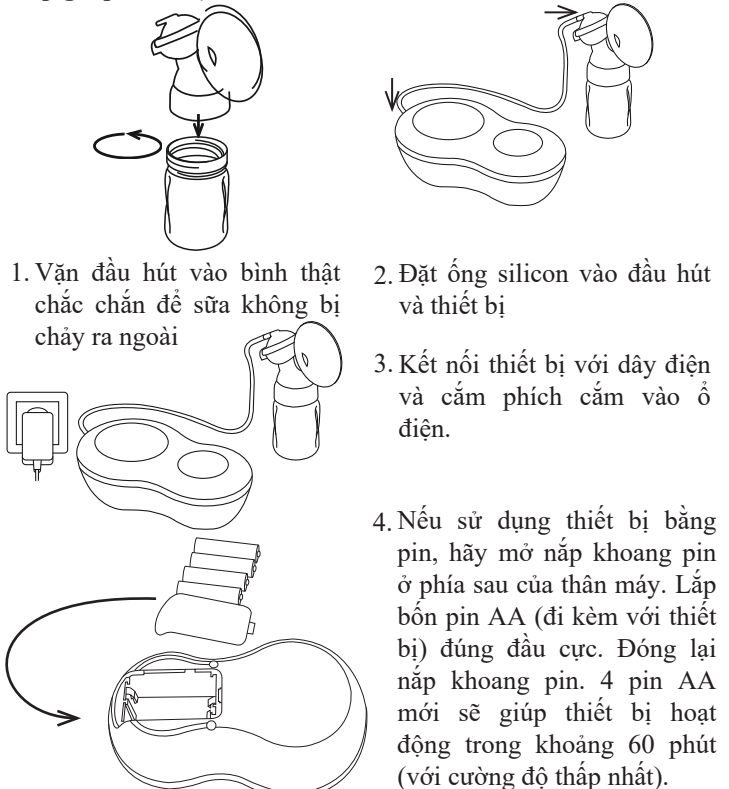
### 2. Lưu ý và cảnh báo

- Đọc kỹ hướng dẫn trước khi sử dụng
- Chỉ sử dụng thiết bị với phụ kiện chính hãng và với thông số nguồn điện được ghi rõ trong hướng dẫn sử dụng.
- Không để thiết bị tiếp xúc với bề mặt nóng hoặc vật nhọn.
- Để đảm bảo vệ sinh, chỉ sử dụng bộ phụ kiện hút sữa cho một người.
- Không sử dụng thiết bị nếu cảm thấy buồn ngủ hoặc trong bồn tắm
- Chỉ được sửa chữa thiết bị khi mang tới trung tâm bảo hành.
- Trong mọi trường hợp, không được tự mở hoặc sửa chữa thiết bị.
- Không ngâm thân máy vào trong nước và không chạm vào thân máy bằng tay ướt.
- Trẻ từ 8 tuổi trở lên và những người có vấn đề về thể chất, giác quan, tinh thần hoặc thiếu kinh nghiệm và hiểu biết có thể sử dụng thiết bị trừ khi họ được giám sát hoặc được hướng dẫn sử dụng thiết bị một cách an toàn và hiểu rõ tác hại nguy hiểm. Giám sát trẻ để đảm bảo chúng không nghịch thiết bị.
- Bảo vệ thiết bị và phụ kiện khỏi các tác động mạnh, độ ẩm, bụi bẩn, biến đổi nhiệt độ lớn và ánh nắng trực tiếp từ mặt trời.
- Không kéo ống hút silicon
- Để đảm bảo vệ sinh, trước khi sử dụng lần đầu, đặt các bộ phận tiếp xúc với sữa vào nước sôi trong 5 phút. Vệ sinh các bộ phận trước mỗi lần sử dụng.
- Đảm bảo sữa bên trong bình không vượt quá 50°C.
- Nếu da hoặc mắt tiếp xúc với nước chảy ra từ pin, hãy rửa sạch các vùng bị ảnh hưởng bằng nước và tới trung tâm y tế để tiếp tục xử lý. Đeo gang tay bảo vệ và vệ sinh khoang pin bằng vải khô
- Nếu không sử dụng thiết bị trong một thời gian tương đối dài, hãy tháo pin ra khỏi khoang chứa pin.
- Không sử dụng pin sạc. Chỉ sử dụng pin cùng loại hoặc tương đương

### 3. Sử dụng thiết bị

#### 3.1 Hướng dẫn sử dụng lần đầu

##### Lắp ghép thiết bị



1. Vận đầu hút vào bình thật chắc chắn để sữa không bị chảy ra ngoài
2. Đặt ống silicon vào đầu hút và thiết bị
3. Kết nối thiết bị với dây điện và cắm phích cắm vào ổ điện.
4. Nếu sử dụng thiết bị bằng pin, hãy mở nắp khoang pin ở phía sau của thân máy. Lắp bốn pin AA (đi kèm với thiết bị) đúng đầu cực. Đóng lại nắp khoang pin. 4 pin AA mới sẽ giúp thiết bị hoạt động trong khoảng 60 phút (với cường độ thấp nhất).

##### Vệ sinh và khử trùng đầu hút và bộ phụ kiện

1. Tháo đầu hút khỏi bình
2. Tháo ống silicon ra khỏi đầu hút và thân máy
3. Tháo màng silicon và van silicon khỏi đầu hút.

4. Khử trùng bình và đầu hút (vòi màng và van silicon) trong năm phút bằng cách đặt vào nước sôi hoặc sử dụng máy khử trùng hơi nước. Không sử dụng cho đến khi tất cả các bộ phận khô hoàn toàn. Không sử dụng sản phẩm làm sạch kháng khuẩn để tránh làm hỏng nhựa trên thiết bị
5. Làm sạch thân máy cẩn thận bằng vải ẩm. Không sử dụng chất hoặc dung dịch tẩy rửa.

### 3.2 Vận hành thiết bị

#### Mẹo nhỏ giúp cải thiện tuyến sữa

- Âm áp và thư giãn sẽ kích thích tuyến sữa. Hãy sử dụng thiết bị sau khi tắm hoặc khi đang thư giãn.
- Nếu ngực của bạn bị sưng hoặc đau, đặt một chiếc khăn ẩm lên ngực trong vài phút sẽ giúp cải thiện tuyến sữa
- Nếu đang cho con bú, hãy sử dụng thiết bị đồng thời bên bầu ngực còn lại.

#### Bắt đầu sử dụng



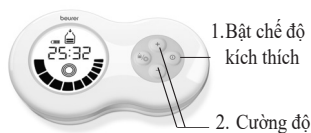
1. Trước khi sử dụng thiết bị, hãy rửa tay và ngực thật kỹ.



2. Ngồi với phần thân trên hơi nghiêng về phía trước. Bạn có thể chèn gối vào sau lưng



3. Đặt tấm chắn ngực với miếng silicon nhẹ nhàng lên ngực. Đảm bảo núm ngực được bao kín hoàn toàn và không có khí thừa. Để đảm bảo chức năng hoàn hảo của thiết bị, tấm chắn ngực phải được kéo chặt vào ngực.



1. Bật chế độ kích thích  
2. Cường độ

4. Để bật thiết bị, nhấn nút Nguồn. Thiết bị sẽ tự động bắt đầu ở chế độ kích thích và bộ hẹn giờ hai phút sẽ hiển thị trên màn hình. Trong hai phút này, núm ngực của bạn sẽ được kích thích để chuẩn bị hút sữa. Sử dụng các nút +/- để đặt cường độ kích thích bạn muốn.



3. Bắt đầu hút  
4. Cường độ



5. Chuyển về chế độ kích thích

5. Sau hai phút, biểu tượng chế độ kích thích sẽ bắt đầu nhấp nháy trên màn hình. Để bắt đầu hút sữa, nhấn nút Chế độ. Sử dụng các nút +/- để chọn cường độ hút phù hợp với bạn. Khi đã đủ 180 ml sữa trong bình, hãy dừng hút.

6. Nếu bạn muốn chuyển về chế độ kích thích, nhấn nút Chế độ. Thiết bị sẽ bắt đầu kích thích trong 2 phút. Thiết bị sẽ hoạt động với mức cường độ được điều chỉnh từ lần sử dụng gần nhất

#### Bảo quản sữa

Bạn có thể trữ sữa trong tủ lạnh hoặc tủ đông trong một khoảng thời gian nhất định.

- Khi lưu trữ sữa, đảm bảo bình chứa được khử trùng trước khi sử dụng.
- Lưu trữ sữa trong tủ lạnh hoặc tủ đông ngay sau khi hút. Không bảo quản sữa tại nhiệt độ phòng.
- Nếu lưu trữ sữa trong tủ đông, bạn nên đánh dấu ngày hút vào bình

	NHIỆT ĐỘ PHÒNG	TỦ LẠNH (khoảng 3 – 5°C)	TỦ ĐÔNG (khoảng -16°C)
Sữa mới hút	Có thể giữ trong 6 giờ	Có thể giữ trong 24 giờ (Không lưu trữ trong tủ lạnh vì không đủ mát)	Có thể giữ trong 3 tháng
Sữa đã đông	Sử dụng ngay lập tức	10 giờ	Không làm đông lại

#### Cho trẻ bú sữa hút

- Khi cho bé ăn, đảm bảo bình sữa đã được khử trùng trước khi đổ đầy sữa trữ.
- Để rã đông sữa trữ, hãy đặt sữa qua đêm trong ngăn mát để giữ lại các chất dinh dưỡng. Sau khi sữa hút được rã đông, bạn phải sử dụng trong vòng 24 giờ. Chỉ rã đông sữa hút bằng cách đặt sữa trong nước ấm trong các trường hợp đặc biệt khẩn cấp.
- Nếu sữa có mùi khó chịu, hãy thải bỏ ngay lập tức.

#### 4. Xử lý sự cố

Vấn đề	Giải pháp
Thiết bị không hút được sữa	<ul style="list-style-type: none"> <li>• Kiểm tra để đảm bảo tất cả các bộ phận của thiết bị được lắp chính xác.</li> <li>• Kiểm tra xem đầu hút đã được đặt đúng cách trên bầu ngực chưa.</li> <li>• Kiểm tra xem ống silicon được lắp đúng chưa</li> <li>• Cường độ hút chưa được đặt ở mức tối thiểu thiết bị được bật.</li> </ul>
Hút sữa gây đau	<ul style="list-style-type: none"> <li>• Cố gắng thư giãn vài phút và thử lại. Khi đã quen với việc sử dụng thiết bị, bạn sẽ thấy dễ dàng hơn</li> <li>• Giảm cường độ hút bằng nút -</li> <li>• Tham khảo ý kiến bác sĩ</li> </ul>
Sữa bị rò rỉ xuống dưới miếng silicon.	<ul style="list-style-type: none"> <li>• Tháo miếng silicon và lắp lại. Đảm bảo miếng silicon được đặt đúng vị trí và lắp chắc chắn vào đầu hút.</li> <li>• Nghiêng người về phía trước một chút.</li> </ul>
Một trong các bộ phận của thiết bị bị thay hoặc hư hỏng.	<ul style="list-style-type: none"> <li>• Không sử dụng bất kỳ chất tẩy rửa dạng dung môi hoặc khí để làm sạch</li> <li>• Trong một số trường hợp, biến đổi nhiệt độ lớn có thể làm hỏng bộ phận nhựa trên thiết bị</li> </ul>
Không bật được thiết bị.	<ul style="list-style-type: none"> <li>• Đảm bảo thiết bị được lắp ráp chính xác và bật lại.</li> <li>• Đảm bảo bộ nguồn được kết nối chính xác với thiết bị</li> </ul>

#### 5. Thông số kỹ thuật

Mã thiết bị	BY 40
Nguồn điện	4 pin kiềm AA 1.5 V
Điện thế đầu vào	100-240V (AC~) 50/60Hz
Điện thế đầu ra	6V (DC) 1.0 A
Kích thích	168 x 100 x 53 mm
Trọng lượng	310 g (không tính pin)
Áp suất hút tối đa	0.32 bar
Điều kiện vận hành cho phép	+5°C tới +40°C, độ ẩm tương đối 30% tới 85% (không ngưng), áp suất không khí 700 – 1060 hPa
Điều kiện bảo quản cho phép	-20°C tới +60°C, độ ẩm tương đối 10% tới 95% (không ngưng), áp suất không khí 700 – 1060 hPa
Vòng đời ước tính	500 giờ
Sử dụng liên tục	Sau 30 phút BẬT, phải tắt 30 phút

#### Bộ nguồn

Mã sản phẩm	LXCP12-06
Đầu vào	100 – 240 V, 50 – 60 Hz 0.3 A tối đa
Đầu ra	6 V DC, 1 A
	Cực kết nối dòng điện xoay chiều
	Cách điện/Bảo vệ loại 2

#### 6. Bảo hành

Thời hạn bảo hành: Theo chính sách bảo hành đăng tải tại website: [www.beurer.vn](http://www.beurer.vn) Sản phẩm được bảo hành theo tem điện tử. Các bước kích hoạt bảo hành điện tử như sau:

Bước 1: Cào lớp tráng bạc để nhận mã số xác thực



Bước 2 : Xác thực sản phẩm qua SMS Soạn

KBH\_ [Mã số xác thực] gửi 8089 ( phí 1000đ / 1SMS )

VD : KBH BEU717905224554 gửi 8089

Hoặc truy cập [www.beurer.vn/kich-hoat-bao-hanh-dien-tu](http://www.beurer.vn/kich-hoat-bao-hanh-dien-tu) làm theo hướng dẫn kích hoạt online( Miễn phí)